

جمعية الدعوة والإرشاد وتوعية الجاليات بالظهران
مسجلة بوزارة الموارد البشرية والتنمية الاجتماعية رقم (٣١٨٥)
الظهران - المملكة العربية السعودية
القوائم المالية للسنة المنتهية في ٣١ ديسمبر ٢٠٢١ م
وتقرير المراجع المستقل

جمعية الدعوة والإرشاد وتوعية الجاليات بالظهران
مسجلة بوزارة الموارد البشرية والتنمية الاجتماعية رقم (٣١٨٥)
فهرس القوائم المالية للسنة المنتهية في ٣١ ديسمبر ٢٠٢١م

الصفحة

- | | |
|--------|-------------------------------|
| ٢ - ١ | - تقرير المراجع المستقل |
| ٣ | - قائمة المركز المالي |
| ٤ | - قائمة الأنشطة |
| ٥ | - قائمة التدفقات النقدية |
| ١٣ - ٦ | - إيضاحات حول القوائم المالية |



الماجد والعنزي محاسبون ومراجعون قانونيون
AlMajed & AlEnzi Certified Public Accountants

رقم الترخيص 717/11/223
تقرير المراجعة المستقل

إلى السادة / أعضاء مجلس الإدارة
جمعية الدعوة والإرشاد وتوعية الجاليات بالظهران
الخبر- المملكة العربية السعودية

الرأي

لقد راجعنا القوائم المالية لجمعية الدعوة والإرشاد وتوعية الجاليات بالظهران "الجمعية"، والتي تشمل قائمة المركز المالي كما في ٣١ ديسمبر ٢٠٢١ م، وقائمة الأنشطة وقائمة التدفقات النقدية عن السنة المنتهية في ذلك التاريخ، والإيضاحات المرفقة بالقوائم المالية، بما في ذلك ملخص للسياسات المحاسبية المهمة.

وفي رأينا، فإن القوائم المالية المرفقة تعرض بشكل عادل، من جميع الجوانب الجوهرية، المركز المالي للجمعية كما في ٣١ ديسمبر ٢٠٢١ م، وأداءها المالي وتدفعاتها النقدية للسنة المنتهية في ذلك التاريخ وفقاً لمعايير التقرير المالي المعتمدة في المملكة العربية السعودية للمنشآت غير الهادفة للربح والمعايير والإصدارات الأخرى المعتمدة من الهيئة السعودية للمراجعين والمحاسبين.

أساس الرأي

لقد قمنا بالمراجعة وفقاً للمعايير الدولية للمراجعة المعتمدة في المملكة العربية السعودية. ومسؤولياتنا بموجب تلك المعايير موضحة بالتفصيل في قسم "مسؤوليات المراجع عن مراجعة القوائم المالية" الوارد في تقريرنا. ونحن مستقلون عن الجمعية وفقاً لقواعد سلوك وأداب المهنة المعتمدة في المملكة العربية السعودية وذات الصلة بمراجعتنا للقوائم المالية، وقد وفينا أيضاً بمسؤولياتنا الأخلاقية وفقاً لهذه القواعد. وفي اعتقادنا، فإن أدلة المراجعة التي حصلنا عليها تُعد كافية ومناسبة لتوفر أساس لإبداء رأينا.

أمر آخر

تمت مراجعة القوائم المالية للجمعية للسنة المنتهية في ٣١ ديسمبر ٢٠٢٠ م من قبل مراجع آخر والذي قام بإبداء رأى غير معدل في تلك القوائم المالية بتاريخ ٢٤ يناير ٢٠٢١ م.

مسؤوليات الإدارة والمكلفين بالحوكمة عن القوائم المالية

إن الإدارة هي المسؤولة عن إعداد القوائم المالية وعرضها بشكل عادل وفقاً لمعايير التقرير المالي المعتمدة في المملكة العربية السعودية للمنشآت غير الهادفة للربح والمعايير والإصدارات الأخرى المعتمدة من الهيئة السعودية للمراجعين والمحاسبين ووفقاً لمتطلبات نظام الجمعيات والمؤسسات الأهلية واللائحة الأساسية للجمعية، وهي المسؤولة عن الرقابة الداخلية التي ترى أنها ضرورية لتمكينها من إعداد قوائم مالية خالية من التحريف الجوهرية، سواء بسبب غش أو خطأ.

وعند إعداد القوائم المالية، فإن الإدارة هي المسؤولة عن تقييم قدرة الجمعية على البقاء كمنشأة مستمرة وعن الإفصاح بحسب مقتضى الحال، عن الأمور المتعلقة بالاستمرارية، واستخدام أساس الاستمرارية في المحاسبة، ما لم تكن هناك نية لدى الإدارة لتصفية الجمعية أو إيقاف عملياتها، أو ما لم يكن لديها أي خيار آخر واقعي سوى القيام بذلك.

والمكلفون بالحوكمة، أي مجلس الإدارة، هم المسؤولون عن الإشراف على آلية التقرير المالي في الجمعية.

مسؤوليات المراجع عن مراجعة القوائم المالية

تتمثل أهدافنا في الوصول إلى تأكيد معقول عمّا إذا كانت القوائم المالية ككل تخلو من التحريف الجوهرى، سواءً بسبب غش أو خطأ، وإصدار تقرير المراجع الذي يتضمن رأينا. والتأكيد المعقول هو مستوى عالٍ من التأكيد، لكنه لا يضمن أن المراجعة التي تم القيام بها وفقاً للمعايير الدولية للمراجعة المعتمدة في المملكة العربية السعودية ستكشف دائماً عن التحريف الجوهرى عند وجوده. ويمكن أن تنشأ التحريفات عن غش أو خطأ، وتُعد التحريفات جوهرية إذا كان من المتوقع بدرجة معقولة أنها قد تؤثر، منفردة أو في مجملها، على القرارات الاقتصادية التي يتخذها المستخدمون على أساس هذه القوائم المالية.

وكجزء من عملية المراجعة التي تتم وفقاً للمعايير الدولية للمراجعة المعتمدة في المملكة العربية السعودية، فإننا نمارس الحكم المهني ونحافظ على نزعة الشك المهني طول المراجعة. ونقوم أيضاً بما يلي:

- تحديد وتقييم مخاطر التحريف الجوهرى في القوائم المالية، سواءً بسبب غش أو خطأ، وتصميم وتنفيذ إجراءات مراجعة تستجيب لتلك المخاطر، والحصول على أدلة مراجعة كافية ومناسبة لتوفير أساس لرأينا. ويُعد خطر عدم اكتشاف التحريف الجوهرى الناتج عن غش أعلى من الخطر الناتج عن خطأ، نظراً لأن الغش قد ينطوي على تواطؤ أو تزوير أو إغفال ذكر متعمد أو إفادات مضللة أو تجاوز للرقابة الداخلية.
 - التوصل إلى فهم للرقابة الداخلية ذات الصلة بالمراجعة من أجل تصميم إجراءات المراجعة المناسبة في ظل الظروف القائمة، وليس لغرض إبداء رأي في فاعلية الرقابة الداخلية.
 - تقييم مدى مناسبة السياسات المحاسبية المستخدمة ومدى معقولية التقديرات المحاسبية والإفصاحات المتعلقة التي أعدتها الإدارة.
 - التوصل إلى استنتاج بشأن مدى مناسبة استخدام الإدارة لأساس الاستمرارية في المحاسبة، وما إذا كان هناك عدم تأكد جوهرى متعلق بأحداث أو ظروف قد تثير شكاً كبيراً حول قدرة الجمعية على البقاء كمنشأة مستمرة استناداً إلى أدلة المراجعة التي تم الحصول عليها. وإذا خلصنا إلى وجود عدم تأكد جوهرى، فإن علينا أن نلفت الانتباه في تقريرنا إلى الإفصاحات ذات العلاقة الواردة في القوائم المالية، أو علينا أن نقوم بتعديل رأينا إذا كانت تلك الإفصاحات غير كافية. وتستند استنتاجاتنا إلى أدلة المراجعة التي تم الحصول عليها حتى تاريخ تقرير المراجع. ومع ذلك، فإن أحداثاً أو ظروفًا مستقبلية قد تتسبب في توقف الجمعية عن البقاء كمنشأة مستمرة.
 - تقييم العرض العام للقوائم المالية وهيكلها ومحتواها، بما فيها الإفصاحات، وما إذا كانت القوائم المالية تعبر عن المعاملات والأحداث التي تمثلها بطريقة تحقق العرض العادل.
- ونحن نتواصل مع المكلفين بالحوكمة فيما يتعلق بجملة أمور من بينها نطاق المراجعة وتوقيتها المخطط لهما والنتائج المهمة للمراجعة، بما في ذلك أي أوجه قصور مهمة في الرقابة الداخلية نقوم باكتشافها أثناء المراجعة.

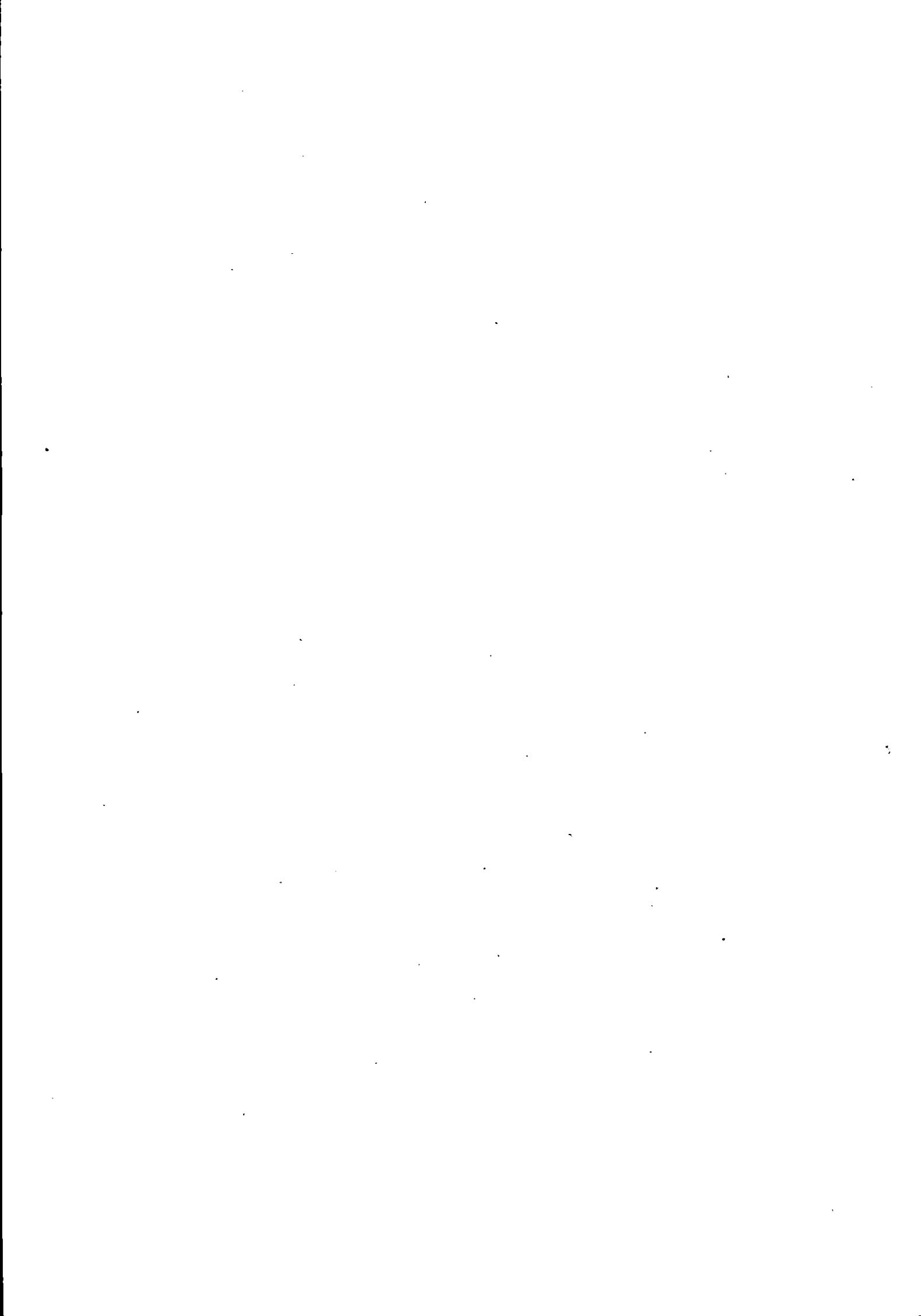
ممدوح سليمان الماجد وفيصل محمد العنزي
محاسبون ومراجعون قانونيون



الرياض - المملكة العربية السعودية
التاريخ: ٨ ذو القعدة ١٤٤٣ هـ
الموافق: ٧ يونيو ٢٠٢٢ م

ممدوح الماجد

ترخيص رقم ٤٢٥ بتاريخ ١٨/٠٧/١٤٣١ هـ



جمعية الدعوة والإرشاد وتوعية الجاليات بالظهران
مسجلة بوزارة الموارد البشرية والتنمية الاجتماعية رقم (٣١٨٥)
قائمة المركز المالي كما في ٣١ ديسمبر ٢٠٢١ م
(جميع المبالغ بالريال السعودي)

٢٠٢٠ م	٢٠٢١ م	إيضاح	
			<u>الأصول</u>
			<u>الأصول المتداولة</u>
٤٢٨,٢٨٥	١٩١,٦٢٥	(٣)	النقد وما في حكمه
٤٤,٦٤٦	-	(٤)	ذمم مدينة أخرى
٤٧٢,٩٣١	١٩١,٦٢٥		إجمالي الأصول المتداولة
			<u>الأصول غير المتداولة</u>
٤,٢٦٧,٢٠٢	٤,٠٢٦,١٤٥	(٥)	ممتلكات ومعدات
٤,٢٦٧,٢٠٢	٤,٠٢٦,١٤٥		إجمالي الأصول غير المتداولة
			اصول الاوقاف
٥٥٦,٢١٣	٨١٧,٢٤٠	(٣)	النقدية الموقوفة
٥٥٦,٢١٣	٨١٧,٢٤٠		إجمالي الاصول الاوقاف
٥,٢٩٦,٣٤٦	٥,٠٣٥,٠١٠		إجمالي الأصول
			<u>المطلوبات وصافي الأصول</u>
			<u>المطلوبات المتداولة</u>
-	١١,٥٠٠	(٦)	مصروفات مستحقة وأرصدة دائنة أخرى
-	١١,٥٠٠		إجمالي المطلوبات المتداولة
			<u>المطلوبات غير المتداولة</u>
-	٣٧,٤٥٦		مخصص مكافأة نهاية الخدمة
-	٣٧,٤٥٦		إجمالي المطلوبات غير المتداولة
-	٤٨,٩٥٦		إجمالي المطلوبات
			<u>صافي الأصول</u>
٣٦٨,٥٤٩	(٧١٣,٠١١)		صافي الأصول الغير مقيدة
٤١٧,١٥٢	٥٥٥,٧٨٩		صافي الأصول المقيدة
٤,٥١٠,٦٤٥	٥,١٤٣,٢٧٦		صافي أصول الأوقاف
٥,٢٩٦,٣٤٦	٤,٩٨٦,٠٥٤		إجمالي صافي الأصول
٥,٢٩٦,٣٤٦	٥,٠٣٥,٠١٠		إجمالي المطلوبات وصافي الأصول

جمعية الدعوة والإرشاد وتوعية الجاليات بالظهران
مسجلة بوزارة الموارد البشرية والتنمية الاجتماعية رقم (٣١٨٥)

قائمة الأنشطة للسنة المنتهية في ٣١ ديسمبر ٢٠٢١ م
(جميع المبالغ بالريال السعودي)

٢٠٢٠ م	٢٠٢١ م	أنشطة أوقاف	أنشطة مقيدة	أنشطة غير مقيدة	إيضاح
					الإيرادات والمكاسب:
-	٢,١٠٠	-	-	٢,١٠٠	اشتراكات الأعضاء
٢٨,٧٠٤	٦٤٧,٤٦٥	-	١٣٨,٦٠٧	٥٠٨,٨٥٨	التبرعات النقدية
٢٥,٥٠١	١٦,٨٠٠	-	١٦,٨٠٠	-	تبرعات الزكاة
١,٥٣٥,٠٩٠	٩٤٠,١١٩	٨٣٠,٧٤١	١٠٩,٣٧٨	-	(٧) إيرادات الأنشطة والوقف
-	١,٥٠٠	-	-	١,٥٠٠	إيرادات أخرى
-	٥,٠٠٠	-	-	٥,٠٠٠	أرباح رأسمالية
١,٥٨٩,٢٩٥	١,٦١٢,٩٨٤	٨٣٠,٧٤١	٢٦٤,٧٨٥	٥١٧,٤٥٨	إجمالي الإيرادات والمكاسب
					المصروفات والخسائر:
-	(٢٨,٥٠٠)	-	(٢٨,٥٠٠)	-	مصروفات الزكاة
(٧٠٤,٨٦٢)	(١,٣١٠,٤١١)	(١٩٨,١١٠)	(٩٧,٦٤٨)	(١,٠١٤,٦٥٣)	(٨) مصروفات الأنشطة
(٧٠٥,٦٤٣)	(٥٨٤,٣٦٥)	-	-	(٥٨٤,٣٦٥)	(٩) المصاريف العمومية والإدارية
(١,٤١٠,٥٠٥)	(١,٩٢٣,٢٧٦)	(١٩٨,١١٠)	(١٢٦,١٤٨)	(١,٥٩٩,٠١٨)	إجمالي المصروفات والخسائر
١٧٨,٧٩٠	(٣١٠,٢٩٢)	٦٣٢,٦٣١	١٣٨,٦٣٧	(١,٠٨١,٥٦٠)	التغير في صافي الأصول خلال السنة
٥,١١٧,٥٥٦	٥,٢٩٦,٣٤٦	٤,٥١٠,٦٤٥	٤١٧,١٥٢	٣٦٨,٥٤٩	صافي الأصول في بداية السنة
٥,٢٩٦,٣٤٦	٤,٩٨٦,٠٥٤	٥,١٤٣,٢٧٦	٥٥٥,٧٨٩	(٧١٣,٠١١)	صافي الأصول في نهاية السنة

" إن الايضاحات تشكل جزءاً لا يتجزأ من هذه القوائم المالية "

جمعية الدعوة والإرشاد وتوعية الجاليات بالظهران
مسجلة بوزارة الموارد البشرية والتنمية الاجتماعية رقم (٣١٨٥)
قائمة التدفقات النقدية للسنة المنتهية في ٣١ ديسمبر ٢٠٢١ م.
(جميع المبالغ بالريال السعودي)

٢٠٢٠ م	٢٠٢١ م	
١٧٨,٧٩٠	(٣١٠,٢٩٢)	التدفقات النقدية من الأنشطة التشغيلية
		التغير في صافي الأصول
		تسويات:
١٨٨,٢٩٨	٢٤٢,٩٦٧	استهلاك الممتلكات والمعدات
-	٣٧,٤٥٦	مخصص نهاية نهاية الخدمة المكون
٣٦٧,٠٨٨	(٢٩,٨٦٩)	التغير في صافي الأصول
		التغيرات في:
(٥,١٣٨)	٤٤,٦٤٦	ذمم مدينة أخرى
(٤٥,٢١١)	١١,٥٠٠	مصرفات مستحقة وأرصدة دائنة أخرى
٣١٦,٧٣٩	٢٦,٢٧٧	صافي التدفقات النقدية الناتجة من الأنشطة التشغيلية
		التدفقات النقدية من الأنشطة الاستثمارية
-	(١,٩١٠)	المدفوع لشراء ممتلكات ومعدات
-	(١,٩١٠)	صافي التدفقات النقدية (المستخدمة في) الأنشطة الاستثمارية
٣١٦,٧٣٩	٢٤,٣٦٧	صافي التغير في النقد وما في حكمه خلال السنة
٦٦٧,٧٥٩	٩٨٤,٤٩٨	رصيد النقد وما في حكمه في بداية السنة
٩٨٤,٤٩٨	١,٠٠٨,٨٦٥	النقد وما في حكمه في نهاية السنة

" إن الايضاحات تشكل جزءاً لا يتجزأ من هذه القوائم المالية "

جمعية الدعوة والإرشاد وتوعية الجاليات بالظهران
مسجلة بوزارة الموارد البشرية والتنمية الاجتماعية رقم (٣١٨٥)
إيضاحات حول القوائم المالية للسنة المنتهية في ٣١ ديسمبر ٢٠٢١ م
(جميع المبالغ بالريال السعودي)

(١) نبذة عن الجمعية

جمعية الدعوة والإرشاد وتوعية الجاليات بالظهران هي منشأة غير هادفة للربح مسجلة بموجب شهادة تسجيل جمعية أهلية رقم ٣١٨٥ بتاريخ ١٤ ربيع الثاني ١٤٤١ هـ الموافق ١١ ديسمبر ٢٠١٩ م صادرة من وزارة الموارد البشرية والتنمية الاجتماعية وذلك بناءً على نظام الجمعيات والمؤسسات الأهلية الصادر بالمرسوم الملكي رقم (م/ ٨) وتاريخ ١٩/٠٢/١٤٣٧ هـ.

بتاريخ لاحق للقوائم المالية المرفقة تم تغيير أسم المكتب التعاوني للدعوة والإرشاد وتوعية الجاليات بالظهران برقم تسجيل (٢٠٨٥/١) إلى جمعية الدعوة والإرشاد وتوعية الجاليات بالظهران برقم (٣١٨٥)، وذلك بتاريخ ١٤ ربيع الثاني ١٤٤١ هـ الموافق ١١ ديسمبر ٢٠١٩ م.

أهداف الجمعية:

- ١ المحافظة على الفطرة ، بدعوة الناس إلى العقيدة الإسلامية الصحيحة ومفهومها ، حمايتها
- ٢ تحقيق الطاعة لله ولرسول الله صلى الله عليه وسلم
- ٣ إحياء السنة ، ونشرها ، وإماتة البدعة ، والتحذير منها ، وربط الناس بمنهج السلف الصالح
- ٤ تأصيل معنى الولاء والبراء الشرعيين وإحياء روح الاعتزاز لدى المسلمين بالإسلام ، وتقوية صلتهم بالتاريخ
- ٥ نشر العلم النافع ، وتبصير المسلمين بأمور دينهم ، عقيدة وعبادة ومعاملة وأخلاق
- ٦ دعوة غير المسلمين للدخول للإسلام وتعريفهم به ، وبيان محاسنهم لهم وتصحيح المفاهيم المغلوطة عنه
- ٧ رعاية من يدخلون الإسلام ، وتعليمهم أصوله ، والأعتناء بهم والتواصل معهم ، وتعريفهم بالمراكز والمؤسسات
- ٨ تعميق روابط الأخوة مع المسلمين الجدد ، وتأهيلهم لنشر الدعوة في بلادهم
- ٩ إعداد وتأهيل الدعاة القادرين على تبليغ الدعوة بالحكمة والموعظة الحسنة

تبدأ السنة المالية للجمعية في ١ يناير من كل سنة مالية وتنتهي في ٣١ ديسمبر .

(٢) ملخص لأهم السياسات المحاسبية

أساس العرض

قامت الجمعية بإعداد وعرض قوائمها المالية وفقاً لمعيار المحاسبة للمنشآت غير الهادفة للربح والمعيار الدولي للتقرير المالي للمنشآت الصغيرة والمتوسطة المعتمد في المملكة العربية السعودية والمعايير والإصدارات الأخرى المعتمدة من الهيئة السعودية.

أسس القياس

تم إعداد القوائم المالية المرفقة وفقاً لمبدأ التكلفة التاريخية وأساس الاستحقاق المحاسبي ومفهوم الاستمرارية.

عملة العرض والنشاط

تم عرض القوائم المالية بالريالات السعودية وهي العملة الرئيسية وعملة العرض للجمعية.

استخدام التقديرات

إن إعداد القوائم المالية تم وفقاً لمعيار المحاسبة للمنشآت غير الهادفة للربح والمعيار الدولي للتقرير المالي للمنشآت الصغيرة والمتوسطة المعتمد في المملكة العربية السعودية والمعايير والإصدارات الأخرى المعتمدة من الهيئة السعودية. تطلب استخدام التقديرات والافتراضات التي قد تؤثر على مبالغ الأصول والمطلوبات وإيضاحات الأصول والمطلوبات المحتملة بتاريخ القوائم المالية، إضافة إلى مبالغ الإيرادات والمصروفات خلال فترة التقرير بالرغم من أن التقديرات مبنية على أفضل المعلومات والأحداث الحالية المتوفرة لدى الإدارة في تاريخ إصدار القوائم المالية وفي ظل الظروف إلا أن النتائج الفعلية النهائية قد تختلف عن هذه التقديرات. تتم مراجعة الأحكام والتقديرات والافتراضات المتعلقة بها على أساس مستمر، والتعديلات التي تترتب عليها مراجعة التقديرات المحاسبية يتم إظهار أثرها في فترة المراجعة والفترات المستقبلية التي تتأثر بهذه التعديلات.

ممتلكات وآلات ومعدات

تعترف الجمعية بالأصول بنموذج التكلفة حيث يتم قياسها بتكلفة الاقتناء بحيث تشمل اي تكاليف مباشرة تجعل الأصول قابلة للاستخدام ، بالطريقة التي تتشدها إدارة الجمعية مطروحا منها مجمع الاستهلاك واي مجمع خسائر الهبوط. يتم رسملة النفقات اللاحقة عندما تكون هناك زيادة في المنافع الاقتصادية المستقبلية للجمعية وبالإمكان قياسها بشكل موثوق . تستهلك الممتلكات والآلات والمعدات بطريقة القسط الثابت على مدى العمر الإنتاجية المتوقع لكل منها ويتم تطبيق نسب الاستهلاك السنوية التالية :

البند	معدل الاستهلاك السنوي
السيارات	٥%
الأثاث والمفروشات	٥%
المباني	٢٠%

الذمم الدائنة

يعتبر التزام "ذمم دائنة" متناول عندما يتوقع تسويته خلال إثني عشر شهرا من تاريخ القوائم المالية، يتم اثبات الالتزام بالمبالغ التي يستحق دفعها في المستقبل للبضائع او الخدمات المستلمة، او التي تم تحويل المخاطر والمنافع المرتبطة بها إلى الجمعية سواء تم إصدار فواتير بها أو لم تصدر بواسطة المورد.

مخصص مكافأة نهاية الخدمة

يتم احتساب مخصص نهاية الخدمة بناء على القواعد المنظمة لذلك وطبقا لنظام العمل السعودي ويتم إثبات مصروف ترك الخدمة طبقا لمبدأ الاستحقاق في نهاية السنة المالية .
لم يتم استخدام طريقة وحدة الانتماء المخططة لقياس الالتزامات وتكلفتها الخاصة بمكافأة نهاية الخدمة نظراً لما يتطلبه ذلك من جهد وتكلفة لامبرر لها حيث أن عدد الموظفين محدود، كذلك من غير المتوقع حدوث تغييرات جوهرية في الفروض المؤثرة في احتساب المخصص.

قائمة الأنشطة

- تتضمن قائمة الأنشطة الإيرادات والمكاسب والمصروفات والخسائر والتحويلات بين فئات الأصول وتعرض قائمة الأنشطة تفاصيل التغيير في صافي الأصول المقيدة وغير المقيدة وكذلك صافي أصول الأوقاف كما يلي :
- الأصول غير المقيدة :- هي الأصول التي لا تخضع لقيود من جانب المتبرع ومن ثم فهي تقع تحت السيطرة الكاملة للجمعية وقد تكون الأصول غير المقيدة أصول مالية أو عينية .
 - الأصول المقيدة :- هي الأصول الخاضعة لقيود من جانب المتبرع وهذه القيود مرتبطة باستخدام تلك الأصول لأغراض محدودة سواء من حيث قيود الاستخدام او قيود التوقيت وقد تكون الأصول غير المقيدة أصول مالية أو عينية .
 - التغيير في صافي الأصول غير المقيدة يمثل مقدار الزيادة أو النقص الناتج من الاتي :-
 ١. الإيرادات والمصروفات والمكاسب والخسائر التي لا تمثل تغيير في صافي الأصول المقيدة او صافي الأوقاف
 ٢. التحويلات وإعادة التصنيف من وإلى فئات صافي الأصول الأخرى نتيجة رفع القيود من قبل المتبرع أو انقضاء القيد بمرور الوقت أو استيفائه من قبل الجمعية
 - التغيير في صافي الأصول المقيدة يمثل مقدار الزيادة والنقص من الاتي :
 ١. التبرعات التي تخضع لقيود المتبرع والتي ترفع إما بمرور الوقت أو باستيفائها من قبل الجمعية.
 ٢. التحويلات وإعادة التصنيف من وإلى صافي الأصول الأخرى نتيجة رفع القيود من قبل المتبرع أو انقضاء القيد بمرور الوقت أو استيفائه من قبل الجمعية.

الإيرادات والمكاسب

تتمثل الإيرادات والمكاسب في التبرعات والصدقات والإعانات والهبات والتي تتلقاها الجمعية من المتبرعين وكذلك كافة الإيرادات الأخرى المتنوعة ويتم معالجة الإيراد كما يلي :

- يتم إثبات الإعانات طبقاً لأساس الاستحقاق في حال أن تكون الإعانات قابلة للقياس بدرجة معقولة .
- يتم إثبات التبرعات والزكوات والمنح غير القابلة للقياس بشكل دقيق طبقاً للأساس النقدي.
- يتم إثبات التبرعات العينية والتي تكون في صورة تجهيزات أو منافع أو مرافق ضمن الإيرادات عند إمكانية قياسها بحيث تعكس القيمة المقدرة لتلك التبرعات القيمة العادلة لتلك الخدمات والمنافع .
- يتم إثبات التبرعات الرأسمالية المتمثلة في أصول ثابتة على صافي الأصول مباشرة ولا يتم اعتبارها ضمن إيرادات الجمعية .

المصروفات والخسائر

يتم إثبات المصروفات التي تتحملها الجمعية بأسعار حيازة المدافع التي تم الحصول عليها ويتم إثبات تلك المصروفات طبقاً لمبدأ الاستحقاق .

المصروفات العمومية والإدارية

يتم اعتبار جميع التكاليف المتعلقة بالإدارة والتي تتكبدها الجمعية خلال السنة المالية كمصروفات عمومية وإدارية.

جمعية الدعوة والإرشاد وتوعية الجاليات بالظهران
 مسجلة بوزارة الموارد البشرية والتنمية الاجتماعية رقم (٣١٨٥)
 إيضاحات حول القوائم المالية للسنة المنتهية في ٣١ ديسمبر ٢٠٢١ (تتمة)
 (جميع المبالغ بالريال السعودي)

		(٣) <u>النقد وما في حكمه</u>
		يتألف هذا البند مما يلي :
٢٠٢٠ م	٢٠٢١ م	
٤٢٨,٢٨٥	١٩١,٦٢٥	ارصدة البنوك
٢٩	-	النقد بالصندوق
٤٢٨,٣١٤	١٩١,٦٢٥	
٥٥٦,٢١٣	٨١٧,٢٤٠	التقديمية الموقوفة - أصول أوقاف
٩٨٤,٥٢٧	١,٠٠٨,٨٦٥	إجمالي النقد وما في حكمه

		(٤) <u>ذمم مدينة أخرى</u>
		يتألف هذا البند مما يلي :
٢٠٢٠ م	٢٠٢١ م	
٩,٥٠٠	-	سلف موظفين
٣٥,١٤٦	-	عهد موظفين
٤٤,٦٤٦	-	

جمعية الدعوة والإرشاد وتوعية الجاليات بالظهران
 مسجلة بوزارة الموارد البشرية والتنمية الاجتماعية رقم (٣١٨٥)
 إيضاحات حول القوائم المالية للسنة المنتهية في ٣١ ديسمبر ٢٠٢١ (تمة)
 (جميع المبالغ بالريال السعودي)

(٥) ممتلكات ومعدات

التكلفة	الأراضي	المباني	السيارات	الأثاث والمفروشات	المجموع
كما في ١ يناير ٢٠٢١ م	١,٣٨٥,٠٠٠	٣,٦٤٠,٦٧١	٢٣٠,٣٠٠	٥٢١,٦١٦	٥,٧٧٧,٥٨٧
إضافات	-	-	-	١,٩١٠	١,٩١٠
استيعادات	-	-	(٢٥,٠٠٠)	-	(٢٥,٠٠٠)
في ٣١ ديسمبر ٢٠٢١ م	١,٣٨٥,٠٠٠	٣,٦٤٠,٦٧١	٢٠٥,٣٠٠	٥٢٣,٥٢٦	٥,٧٥٤,٤٩٧
مجمع الاستهلاك	-	-	-	-	-
كما في ١ يناير ٢٠٢١ م	-	٧٥٨,٤٧٤	٢٣٠,٢٩٥	٥٢١,٦١٦	١,٥١٠,٣٨٥
استهلاك السنة	-	٢٤٢,٧١١	١	٢٥٥	٢٤٢,٩٦٧
استيعادات	-	-	(٢٥,٠٠٠)	-	(٢٥,٠٠٠)
في ٣١ ديسمبر ٢٠٢١ م	-	١,٠٠١,١٨٥	٢٠٥,٢٩٦	٥٢١,٨٧١	١,٧٢٨,٣٥٢
صافي القيمة الدفترية	-	-	-	-	-
كما في ٣١ ديسمبر ٢٠٢١ م	١,٣٨٥,٠٠٠	٢,٦٣٩,٤٨٦	٤	١,٦٥٥	٤,٠٢٦,١٤٥
كما في ٣١ ديسمبر ٢٠٢٠ م	١,٣٨٥,٠٠٠	٣,٣٩٧,٩٦٠	٥	-	٤,٢٦٧,٢٠٢

جمعية الدعوة والإرشاد وتوعية الجاليات بالظهران
 مسجلة بوزارة الموارد البشرية والتنمية الاجتماعية رقم (٣١٨٥)
 إيضاحات حول القوائم المالية للسنة المنتهية في ٣١ ديسمبر ٢٠٢١ (تتمة)
 (جميع المبالغ بالريال السعودي)

(٦) مصروفات مستحقة وأرصدة دائنة اخرى

٢٠٢٠ م	٢٠٢١ م
-	١١,٥٠٠
-	١١,٥٠٠

مصاريف جمع اموال - خدمات المتجر الالكتروني

٢٠٢٠ م	٢٠٢١ م	اوقاف	مقيدة	إيرادات الأنشطة (٧)
٨٣٢,٩٥٨	٨٣٠,٧٤١	٨٣٠,٧٤١	-	ايرادات الوقف
٥٠٨,٨٩٥	١٠٩,٣٧٨	-	١٠٩,٣٧٨	ايرادات مشاريع الادارة وتحويلات
٣٥,٤١١	-	-	-	ايرادات قسم النسائي
٩٨,٢٥٢	-	-	-	ايراد صدقات واعانات
١٥,٣٣٣	-	-	-	ايراد تبرعات
٤٣,٨٢٣	-	-	-	ايراد حج وعمرة
٤١٨	-	-	-	ايرادات متنوعة
١,٥٣٥,٠٩٠	٩٤٠,١١٩	٨٣٠,٧٤١	١٠٩,٣٧٨	

جمعية الدعوة والإرشاد وتوعية الجاليات بالظهران
 مسجلة بوزارة الموارد البشرية والتنمية الاجتماعية رقم (٣١٨٥)
 إيضاحات حول القوائم المالية للسنة المنتهية في ٣١ ديسمبر ٢٠٢١ (تتمة)
 (جميع المبالغ بالريال السعودي)

٢٠٢٠ م	٢٠٢١ م	أوقاف	غير مقيد	(٨) مصروفات الأنشطة
-	٤٩٣,١٧٣	-	٤٩٣,١٧٣	مصاريف تشغيل الأنشطة
١٩٣,٠٠٣	٢٨٠,٣٧٢	-	٢٨٠,٣٧٢	مصروفات القسم النسائي
٢٢٩,٧٩٨	١٩٨,١١٠	١٩٨,١١٠	-	مصاريف الوقف
١٤٤,٣٩٠	١١٦,١٢٨	-	١١٦,١٢٨	مصروفات دعائية ومسابقات
٣٠,٥٢٩	٨١,١٩٧	-	٨١,١٩٧	كفالة وضيافة ودعوة
١٨,٧١٢	٢٦,١٠٥	-	٢٦,١٠٥	مصروفات طباعة كتب ومطبوعات دعوية
٩٤٥	١٧,٦٧٨	-	١٧,٦٧٨	مصروفات محاضرات وندوات
٨,٤٩٩	-	-	-	مصروفات كفالة حج ومعتمر
٢,٠٠٠	-	-	-	مصروفات زكاة
٥٠,١٥٥	-	-	-	مصاريف ادارية الجاليات
٢٦,٨٣١	-	-	-	مصروفات العلاقات العامة
٧٠٤,٨٦٢	١,٢١٢,٧٦٣	١٩٨,١١٠	١,٠١٤,٦٥٣	

(٩) المصروفات العمومية والإدارية

٢٠٢٠ م	٢٠٢١ م	
١٨٨,٢٩٨	٢٤٢,٩٦٧	استهلاك ممتلكات وآلات ومعدات
-	١٢٥,٣٩٤	مصاريف جمع الاموال والحوكمة
٣٩١,٨٠٤	٩٨,٠٦٢	الرواتب وما في حكمها
-	٢٨,٤٤٩	اتعاب مهنية واستشارات
١٤,٢٩٩	١٩,٧٠٥	محروقات ومصروفات السيارات
-	١٤,٣٩٥	مستلزمات مكتبية ومعلوماتية
٦,١٤٤	١١,٤١٦	مكافآت وحوافز وبدلات
٥,٤٤٨	٨,٣٢٩	مصروف تأمين
٤,٨٥٥	٨,٢٦٢	ضيافة ونظافة
٣٦,٢٦٧	٦,٦٩٦	صيانة وإصلاح
-	٥,٨٨٦	كهرباء ومياه
٦,٩٤٧	٤,٥١٠	هاتف وبريد وانترنت
-	٤,٠٠٤	عمولات بنكية
٤٤,٧٣٤	٣,٦٠٠	مصاريف حكومية وغرامات
٦,٨٤٧	١,٤٦٣	أخرى
-	١,٢٢٧	مطبوعات وقرطاسية
٧٠٥,٦٤٣	٥٨٤,٣٦٥	

(١٠) الادوات المالية وإدارة المخاطر

تتضمن الادوات المالية المقيدة في قائمة المركز المالي بشكل رئيسي من النقد والأرصدة لدى البنوك والذمم المدينة الاخرى والذمم الدائنة، وتتعرض هذه الأدوات إلى المخاطر التالية

مخاطر العملات

هي مخاطر التغير في قيمة الأدوات المالية بسبب التغيرات في أسعار الصرف للعملات الاجنبية، إن معاملات اللجنة الأساسية هي بالريال السعودي والمعاملات الاخرى بالعملات الاجنبية غير مادية ، تراقب الادارة تقلبات اسعار العملات على اساس منتظم وتعتقد أن مخاطر العملات غير جوهرية.

مخاطر السيولة

تتمثل مخاطر السيولة في عدم التمكن من توفير الأموال اللازمة للوفاء بالالتزامات المتعلقة بالادوات المالية. تنتج مخاطر السيولة في عدم التمكن من بيع اصل مالي وبسرعه كافية وبمبلغ يقارب قيمته العادلة لتفادي او تقليل اية خسارة.

مخاطر الائتمان

هي مخاطر عدم قدرة أحد الأطراف بالوفاء بالتزاماته المالية مما يتسبب في خسائر للطرف الاخر. ن الأدوات المالية الخاصة بالجمعية التي يمكن أن تتعرض لمخاطر الائتمان تتضمن بشكل أساسي أرصدة البنك. تقوم الجمعية بإيداع أموالها في مصارف مالية ذات موثوقية وذات قدرة إئتمانية عالية ولا تتوقع الإدارة وجود مخاطر إئتمان هامة تنتج من

القيمة العادلة

تمثل القيمة العادلة التي بموجبها تبادل اصل أو سداد التزام ما بين اطراف راغبة في ذلك وبشروط تعامل عادلة، وحيث يتم إعداد القوائم المالية للجمعية وفقاً لمبدأ التكلفة التاريخية، فإنه يمكن أن ينتج فروق بين القيمة الدفترية والقيمة العادلة المقدره، تعتقد الادارة ان القيمة العادلة للأصول والمطلوبات المالية الخاصة بالجمعية لا تختلف كثيراً عن قيمتها الدفترية

(١١) اعتماد القوائم المالية للإصدار

تم اعتماد القوائم المالية للإصدار من قبل مجلس إدارة الجمعية بتاريخ ٢ يونيو ٢٠٢٢م.